

**UCHWAŁA NR LXVIII/548/18
RADY MIEJSKIEJ W NOWEJ SOLI**

z dnia 27 września 2018 r.

**w sprawie miejscowego planu zagospodarowania przestrzennego miasta Nowa Sól dla terenu położonego
wzdłuż drogi S3.**

Na podstawie art.18 ust.2 pkt. 5, art. 40 ust. 1 i art. 41 ust. 1 ustawy z dnia 8 marca 1990r. *o samorządzie gminnym* (t.j. Dz. U. z 2018 r., poz. 994 ze zmianami), art. 20 ust. 1 ustawy z dnia 27 marca 2003 r. *o planowaniu i zagospodarowaniu przestrzennym* (t.j. Dz. U. z 2017 r., poz. 1073 ze zmianami) oraz uchwały Nr XXXIII/239/16 Rady Miejskiej w Nowej Soli z dnia 31 sierpnia 2016 roku w sprawie przystąpienia do sporządzenia miejscowego planu zagospodarowania przestrzennego miasta Nowa Sól dla terenu położonego wzdłuż drogi S3, uchwała się co następuje:

**Rozdział 1
Przepisy ogólne**

§ 1. 1. Uchwała się miejscowy plan zagospodarowania przestrzennego miasta Nowa Sól dla terenu położonego wzdłuż drogi S3.

2. Granice obszaru objętego uchwałą oznaczono na rysunku planu w skali 1: 1000.
3. Integralną częścią uchwały jest rysunek planu w skali 1:1000 stanowiący załącznik nr 1, zwany dalej rysunkiem.
4. Rozstrzygnięcie dotyczące sposobu rozpatrzenia uwag do projektu planu, stanowi załącznik nr 2.
5. Rozstrzygnięcie o sposobie realizacji, zapisanych w planie, inwestycji z zakresu infrastruktury technicznej, które należą do zadań własnych gminy oraz zasad ich finansowania, stanowi załącznik nr 3.
6. Uchwała niniejsza nie narusza ustaleń „Studium uwarunkowań i kierunków zagospodarowania przestrzennego Gminy Nowa Sól - Miasto”, przyjętego uchwałą nr XXXV/276/16 Rady Miejskiej w Nowej Soli z dnia 27 października 2016r. oraz zmiany studium nr 1 przyjętej uchwałą Nr LVI / 472 / 18 Rady Miejskiej w Nowej Soli z dnia 25 stycznia 2018 r.

§ 2. Ilekroć w ustaleniach niniejszej uchwały jest mowa o:

- 1) planie – należy przez to rozumieć miejscowy plan zagospodarowania przestrzennego, o którym mowa w §1, ust.1;
- 2) rysunku – należy przez to rozumieć graficzny zapis planu przedstawiony na mapie w skali 1:1000, stanowiący załącznik nr 1 do niniejszej uchwały;
- 3) nieprzekraczalnej linii zabudowy - należy przez to rozumieć linię, która wyznacza obszar przeznaczony pod realizację obiektów budowlanych; nieprzekraczalna linia zabudowy nie obowiązuje budowli, obiektów małej architektury i urządzeń budowlanych;
- 4) uciążliwości – należy przez to rozumieć przekroczenie standardów jakości środowiska, w tym zjawiska lub stany utrudniające życie albo dokuczliwe dla otaczającego terenu, a zwłaszcza hałas, wibracje, zakłócenia elektryczne i promieniowanie, zanieczyszczenie wody, gleby i powietrza (w tym uciążliwe zapachy) oraz zanieczyszczenia odpadami - przekraczające obowiązujące wielkości normowe oraz ograniczone w oparciu o przepisy odrębne;
- 5) usługach ogólnomiejskich - należy przez to rozumieć usługi, w tym usługi publiczne, służące działalności m.in. z zakresu: handlu, gastronomii, zamieszkania zbiorowego, kształcenia, kultury, rozrywki, kultu religijnego, opieki, zdrowia, sportu, finansów, administracji, bezpieczeństwa publicznego, usług rzemieślniczych, logistyki (jak magazyny, składy i bazy), sprzedaży paliw oraz pojazdów mechanicznych, z wykluczeniem działalności związanej z:
 - a) naprawami samochodów i motocykli,
 - b) naprawami mechanicznymi, blacharskimi, lakierniczymi lub wulkanizacyjnymi pojazdów mechanicznych,

- c) demontażem pojazdów,
 - d) punktami skupu i składowania surowców wtórnych oraz zakładów stolarskich (jak przeróbka drewna i produkcja wyrobów z drewna) i kamieniarskich;
- 6) ścianie frontowej lub elewacji frontowej – należy przez to rozumieć ścianę lub elewację od strony drogi;
 - 7) urządzeniach i obiektach towarzyszących - należy przez to rozumieć urządzenia infrastruktury technicznej, dojazdy i dojścia, parkingi i garaże, budynki gospodarcze, wiaty i zadaszenia oraz inne obiekty i urządzenia pełniące służebną rolę wobec funkcji określonej w przeznaczeniu terenu;
 - 8) infrastrukturze technicznej – należy przez to rozumieć sieci, urządzenia i związane z nimi obiekty: wodociągowe, kanalizacyjne, elektroenergetyczne, ciepłownicze, telekomunikacyjne, melioracji, gazownicze, gospodarowania odpadami, przetworniki energii słonecznej wytwarzające energię elektryczną i ciepłą na potrzeby własne;
 - 9) przepisach odrębnych – należy przez to rozumieć aktualne przepisy ustaw wraz z aktami wykonawczymi.

Rozdział 2

Przeznaczenie terenów oraz linie rozgraniczające tereny o różnym przeznaczeniu lub różnych zasadach zagospodarowania

§ 3. Następujące oznaczenia graficzne na rysunku planu są obowiązującymi ustaleniami planu:

- 1) linie rozgraniczające;
- 2) nieprzekraczalne linie zabudowy;
- 3) symbole literowe przeznaczenia terenów.

§ 4. 1. Na obszarze objętym planem wyznacza się tereny o następującym przeznaczeniu:

- 1) **UC/U** – teren rozmieszczenia obiektów handlowych o powierzchni sprzedaży powyżej 2000 m² i usług ogólnomiejskich;
- 2) **ZP** – tereny zieleni urządzonej.

2. Na terenie **UC/U**, dopuszcza się lokalizację usług ogólnomiejskich w proporcjach indywidualnie określanych, do jednorodnej funkcji usług ogólnomiejskich.

Rozdział 3

Zasady ochrony i kształtowania ład przestrzennego oraz zasady kształtowania krajobrazu

§ 5. 1. Na terenach objętym niniejszym planem:

- 1) ustala się lokalizację obiektów budowlanych zgodnie z wyznaczonymi na rysunku planu nieprzekraczalnymi liniami zabudowy;
- 2) dopuszcza się:
 - a) lokalizację obiektów tymczasowych sytuowanych wyłącznie na czas budowy,
 - b) sytuowanie na terenach UC/U zabudowy bezpośrednio przy granicy nieruchomości z uwzględnieniem linii zabudowy wyznaczonych na rysunku planu oraz z zachowaniem przepisów odrębnych;
- 3) zakazuje się lokalizacji tymczasowych obiektów budowlanych, szczególnie kontenerów, przyczep, kiosków, blaszanych garaży, z zastrzeżeniem ustaleń dla poszczególnych terenów.

2. W przypadku lokalizacji w obszarze planu stałych i czasowych obiektów o wysokości równej lub większej niż 50m nad poziom terenu, należy postępować zgodnie z przepisami odrębnymi.

3. Wymagania geometrii dachu nie dotyczą połączeń dachowych nad wejściami do budynków i zadaszeń tarasów.

4. Wymagania dotyczące intensywności zabudowy, powierzchni terenów biologicznie czynnych oraz powierzchni zabudowy nie dotyczą działek wydzielanych pod infrastrukturę techniczną.

Rozdział 4

Zasady ochrony środowiska, przyrody i krajobrazu

§ 6. 1. Uciążliwość prowadzonej działalności usługowej w zakresie emisji hałasu, wibracji, zanieczyszczeń powietrza, substancji złośliwych oraz nie jonizującego promieniowania elektromagnetycznego, nie może powodować przekroczenia norm poza granicami własności terenu na jakim jest lokalizowana.

2. Na terenie UC/U podlegającym ochronie akustycznej od drogi ekspresowej S3, oznaczonej na rysunku planu, zabrania się lokalizacji:

- 1) zabudowy o funkcji mieszkaniowej i mieszkaniowo – usługowej;
- 2) szpitali i domów opieki społecznej;
- 3) budynków związanych ze stałym lub czasowym pobytem dzieci i młodzieży;
- 4) zabudowy i funkcji terenu na cele uzdrowiskowe i rekreacyjno – wypoczynkowe.

3. Na terenie UC/U znajdującym się w strefie ochrony pośredniej ujęcia wody w Nowej Soli o podwyższonych warunkach ochrony zabrania się lokalizowania magazynów substancji ropopochodnych a także rurociągów do ich transportu.

4. Zakazuje się odprowadzania ścieków bytowych, komunalnych i przemysłowych do wód i gruntu.

5. Odnośnie ogrzewania budynków, zakazuje się stosowania paliw i urządzeń do ich spalania nie spełniających przepisów odrębnych dotyczących ochrony środowiska.

6. Nie ustanawia się szczególnych zasad ochrony krajobrazu kulturowego z uwagi na brak elementów podlegających ochronie.

Rozdział 5

Zasady ochrony dziedzictwa kulturowego i zabytków oraz dóbr kultury współczesnej

§ 7. 1. Wszelkie odkryte w trakcie prac ziemnych przedmioty zabytkowe oraz obiekty nieruchome i nawarstwienia kulturowe podlegają ochronie prawnej, zgodnie z przepisami odrębnymi.

2. Nie ustanawia się szczególnych zasad ochrony dóbr kultury współczesnej z uwagi na ich brak w obszarze objętym planem.

Rozdział 6

Wymagania wynikające z potrzeb kształtowania przestrzeni publicznych

§ 8. Do przestrzeni publicznych w planie zalicza się teren oznaczony symbolem **ZP**, na którym ustala się:

- 1) ogólnodostępność, z wyjątkiem ograniczeń dla obiektów budowlanych i urządzeń technicznych wynikających z przepisów odrębnych;
- 2) likwidację barier architektonicznych i technicznych oraz stosowanie rozwiązań umożliwiających swobodne przemieszczanie się osób niepełnosprawnych zgodnie z przepisami odrębnymi;
- 3) utrzymanie istniejącej zieleni.

Rozdział 7

Zasady kształtowania zabudowy, wskaźniki zagospodarowania terenu, obsługa komunikacyjna

§ 9. Na terenach oznaczonym na rysunku symbolem UC/U – teren rozmieszczenia obiektów handlowych o powierzchni sprzedaży powyżej 2000 m²– ustala się:

- 1) formę zabudowy, jako obiekty handlowe i budynki usługowe w zabudowie wolnostojącej lub zwartej;
- 2) nieprzekraczalne linie zabudowy określone na rysunku planu w odległości, w miejscach wskazanych na rysunku planu nie mniejszej niż:
 - a) 40,0m od drugiej krawędzi jezdni drogi S3 (w budowie),
 - b) 4,0m od pozostałych terenów komunikacji drogowej;
- 3) intensywność zabudowy nie mniejsza niż 0,1 i nie większa niż 2,0;
- 4) powierzchnię zabudowy na działce stanowiącą maksymalnie do 95% powierzchni działki;

- 5) teren biologicznie czynny stanowiący co najmniej 5% powierzchni działki budowlanej;
- 6) szerokość elewacji frontowej 20m-300m, obiektów towarzyszących 3m-50m;
- 7) maksymalną wysokość:
 - a) obiektów handlowych do 18m, obiektów towarzyszących do 7m,
 - b) budynków usług ogólnomiejskich do 40m,
- 8) ilość kondygnacji naziemnych:
 - a) obiektów handlowych: od 1 do 3, do 2 w pozostałych,
 - b) budynków usług ogólnomiejskich do 5;
- 9) dachy płaskie, jednospadowe, wielopołaciowe;
- 10) miejsca parkingowe w ilości co najmniej:
 - a) 1 miejsce postojowe na każde rozpoczęte 50,0 m² powierzchni użytkowej 1 lokalu usługowego,
 - b) 1 miejsce postojowe na 5 miejsc konsumpcyjnych, w przypadku usług gastronomii;
- 11) obsługę komunikacyjną z przylegających dróg publicznych albo poprzez dojścia lub dojazdy.

§ 10. Na terenach oznaczonych na rysunku symbolem **ZP** – tereny zieleni urządzonej:

- 1) ustala się:
 - a) zagospodarowanie zielenią urządzoną – ogrody, parki, skwery,
 - b) teren biologicznie czynny stanowiący co najmniej 60% powierzchni działki,
 - c) powierzchnia zabudowy na działce stanowiąca maksymalnie do 40% powierzchni działki,
 - d) obsługa komunikacyjna z przylegających dróg albo poprzez dojścia lub dojazdy;
- 2) dopuszcza się lokalizację:
 - a) infrastruktury technicznej,
 - b) lokalizację szlaków, ciągów spacerowych i rowerowych,
 - c) miejsc postojowych z dojazdem,
 - d) obiektów rekreacji, w tym sportu o wysokości do 5,0m.

Rozdział 8

Granice i sposoby zagospodarowania terenów lub obiektów podlegających ochronie, ustalonych na podstawie odrębnych przepisów, w tym terenów górniczych, a także obszarów szczególnego zagrożenia powodzią, krajobrazów priorytetowych określonych w audycie krajobrazowym oraz obszarów osuwania się mas ziemnych

§ 11. 1. Ustala się ochronę zbiornika wód podziemnych GZWP nr 302 „Pradolina Barycz - Głogów” zgodnie z przepisami odrębnymi.

2. Plan nie wprowadza ustaleń dotyczących granic i sposobów zagospodarowania terenów górniczych, krajobrazów priorytetowych oraz obszarów osuwania się mas ziemnych - z uwagi na brak takich terenów w obszarze objętym planem.

3. Teren objęty planem miejscowym położony jest w granicach strefy ochronnej ujęcia wody podziemnej w Nowej Soli ustanowionej rozporządzeniem nr 4/2008 Dyrektora Regionalnego Zarządu Gospodarki Wodnej we Wrocławiu z dnia 22 sierpnia 2008 r. w sprawie ustanowienia strefy ochronnej ujęcia wody podziemnej w Nowej Soli, gmina Nowa Sól, powiat nowosolski, województwo lubuskie (Dz. Urz. Woj. Lub. z dnia 25.08.2008 r., nr 89, poz. 1356), zmienionego Rozporządzeniem nr 5/2009 Dyrektora Regionalnego Zarządu Gospodarki Wodnej we Wrocławiu z dnia 30 lipca 2009 r. (Dz. Urz. Woj. Lub. z dnia 07.08.2009 r., nr 88, poz. 1187) oraz Rozporządzeniem nr 6/09 Dyrektora Regionalnego Zarządu Gospodarki Wodnej we Wrocławiu z dnia 21 października 2009 r. (Dz. Urz. Woj. Lub. z dnia 06.11.2009 r., nr 120, poz. 1563).

4. Na terenie ochrony pośredniej, obowiązują zakazy wynikające z ww. rozporządzenia.

5. Na terenie ochrony pośredniej o podwyższonych warunkach ochrony, oznaczonym na rysunku planu. zabrania się lokalizowania magazynów substancji ropopochodnych a także rurociągów do ich transportu.

Rozdział 9

Szczegółowe zasady i warunki scalania i podziału nieruchomości objętych planem miejscowym

§ 12. 1. Na terenach objętym niniejszym planem ustala się zasady podziału, połączeń i ponownych podziałów na działki gruntu dla zabudowy usługowej:

- 1) minimalne powierzchnie nowo wydzielanych działek budowlanych 3000 m²;
- 2) granice działek należy ustalać prostopadłe do przylegającego pasa drogi, z tolerancją 20°;
- 3) minimalna szerokości frontu nowo wydzielonych działek 10,0 m.

2. Dopuszcza się wydzielanie działek o innych parametrach, niż w ust. 1, pod realizację: dojeżdż, dojazdów i obiektów infrastruktury technicznej oraz w celu regulacji granic pomiędzy nieruchomościami.

3. Na terenach objętym niniejszym planem nie wyznacza się obszarów wymagających przeprowadzenia scaleń i podziałów nieruchomości.

Rozdział 10

Szczegółne warunki zagospodarowania terenów oraz ograniczenia w ich użytkowaniu, w tym zakaz zabudowy

§ 13. 1. Dla istniejącego gazociągu wysokiego ciśnienia DN 200, PN 6.3MPa na odcinku do przełożenia obowiązuje strefa kontrolowana, 35m licząc od osi gazociągu – dla terenu oznaczonego symbolem UC oraz 15m licząc od osi gazociągu – dla terenu oznaczonego symbolem ZP, do momentu wyłączenia odcinka gazociągu z eksploatacji.

2. Dopuszcza się przebudowę istniejącego gazociągu wysokiego ciśnienia DN 200, PN 6.3MPa w sposób zilustrowany na rysunku planu zgodnie z przepisami odrębnymi.

3. W przypadku kolizji planowanych obiektów z sieciami infrastruktury technicznej, sieci należy przebudować zgodnie z przepisami odrębnymi.

4. Strefa kontrolowana sieci gazowej wysokiego ciśnienia, oznaczona na rysunku planu stanowi obszar, w którym operator sieci jest uprawniony do zapobiegania działalności mogącej mieć negatywny wpływ na jej trwałość i prawidłową eksploatację.

5. Ustala się strefę kontrolowaną dla planowanego odcinka sieci gazociągu wysokiego ciśnienia, DN 200 PN 6.3MPa, wyznaczoną graficznie na rysunku planu, o szerokości 6,0m.

6. W strefie kontrolowanej sieci gazowej wysokiego ciśnienia:

- 1) ustala się
 - a) lokalizację obiektów wzdłuż strefy kontrolowanej zgodnie z przepisami odrębnymi,
 - b) obowiązek zapewnienia dojazdu do sieci infrastruktury technicznej oraz zapewnienie swobodnego przemieszczania się wzdłuż gazociągu,
 - c) zagospodarowanie terenu zielenią niską w pasie 4,0m (po 2,0m od osi gazociągu),
- 2) dopuszcza się lokalizację sieci podziemnego uzbrojenia technicznego zgodnie z przepisami odrębnymi,
- 3) zakazuje się:
 - a) sadzenia drzew i krzewów w pasie 4,0m (po 2,0m od osi gazociągu),
 - b) prowadzenia działalności mogącej zagrozić trwałości gazociągu podczas eksploatacji.

7. Przy zachowaniu przepisów odrębnych utrzymuje się zachowanie istniejących rowów melioracji szczegółowej w ich obecnych parametrach, dopuszcza się:

- 1) prowadzenie prac związanych z budową, przebudową, modernizacją rowów,
- 2) budowę nowego systemu melioracyjnego zgodnie z przepisami odrębnymi,
- 3) budowę infrastruktury technicznej.

Rozdział 11

Zasady modernizacji, rozbudowy i budowy systemów komunikacji i infrastruktury technicznej

§ 14. 1. W zakresie obsługi komunikacyjnej nakazuje się utrzymanie powiązań komunikacyjnych z istniejącym układem dróg publicznych znajdującym się poza granicami obszaru objętego planem poprzez istniejące drogi opisane na rysunku.

2. W zakresie systemu parkowania nakazuje się:

- 1) miejsca przeznaczone na parkowanie pojazdów zaopatrzonych w kartę parkingową dla osób niepełnosprawnych w ramach budowanych parkingów w liczbie minimum 1 miejsce na każde rozpoczęte 20 miejsc, przy czym obowiązek realizacji pierwszego miejsca powstaje powyżej 10 stanowisk postojowych;
- 2) zachowanie określonego w ustaleniach szczegółowych wskaźnika ilości miejsc postojowych dla terenów, dla których został określony.

§ 15. 1. Ustala się następujące ogólne zasady uzbrojenia terenów:

- 1) infrastrukturę techniczną należy prowadzić zgodnie z przepisami odrębnymi;
- 2) zabrania się projektowania naziemnych sieci uzbrojenia technicznego z wyjątkiem przyłączy o charakterze czasowym.

2. Odnośnie dostaw wody dla odbiorców i do celów przeciwpożarowych:

- 1) ustala się dostawy wody z sieci wodociągowej;
- 2) dopuszcza się rozbudowę, modernizację istniejących sieci na terenach zainwestowanych;
- 3) dopuszcza się budowę ujęć własnych nie wymagających pozwolenia wodnoprawnego.

3. Odnośnie ścieków bytowych, komunalnych i przemysłowych:

- 1) ustala się odprowadzenie ścieków do sieci kanalizacji;
- 2) ścieki o przekroczonych substancjach określonych w przepisach odrębnych, przed ich wprowadzeniem do kanalizacji należy zneutralizować za pomocą urządzeń do podczyszczania, zlokalizowanych na terenie własnym inwestora.

4. Odnośnie wód opadowych i roztopowych ustala się:

- 1) obowiązek podczyszczenia zanieczyszczonych wód opadowych i roztopowych z nawierzchni utwardzonych w separatorze przed odprowadzeniem ich do odbiornika;
- 2) obowiązek utwardzenia i skanalizowania terenów, na których może dojść do zanieczyszczenia substancjami ropopochodnymi lub chemicznymi;
- 3) obowiązek zneutralizowania substancji ropopochodnych lub chemicznych, jeśli takie wystąpią na terenie własnym inwestora;
- 4) odprowadzenie wód na teren własny inwestora, lub do istniejących cieków wodnych – zgodnie z przepisami odrębnymi.

5. Odnośnie zaopatrzenia w energię elektryczną ustala się zaopatrzenie odbiorców z kablowej sieci elektroenergetycznej, wyprowadzonej ze stacji transformatorowych.

6. Odnośnie zaopatrzenia w gaz ustala się dostawy gazu dla odbiorców z sieci gazowej.

7. Ustala się ogrzewanie wykorzystaniem paliw i urządzeń zapewniających minimalną ilość emisji zanieczyszczeń do powietrza.

8. Odnośnie odpadów, ustala się postępowanie zgodnie z przepisami odrębnymi. Zakazuje się lokalizacji zakładów związanych z odzyskiem lub unieszkodliwianiem odpadów.

9. Dopuszcza się budowę innych sieci w szczególności sieci szerokopasmowych i urządzeń infrastruktury technicznej, pod warunkiem zachowania ustaleń zawartych w ust. 1.

Rozdział 12

Sposób i termin tymczasowego zagospodarowania, urządzania i użytkowania terenów

§ 16. 1. Na terenach, dla których plan przewiduje inne, niż dotychczasowe, użytkowanie mogą być budowane obiekty tymczasowe w terminie do 5 lat, jeżeli ich realizacja jest niezbędna do prawidłowego wykorzystania gruntów lub obiekty, które będą mogły być adaptowane do przyszłego, zgodnego z planem, użytkowania. Lokalizacja tych obiektów winna odbywać się zgodnie z ustaleniami niniejszej uchwały.

2. Do czasu realizacji przeznaczenia ustalonego w zapisach planu dopuszcza się:

- 1) utrzymanie dotychczasowego sposobu użytkowania terenu w tym także remont i przebudowę istniejącej zabudowy;
- 2) lokalizację parkingów naziemnych;
- 3) wykorzystanie terenu pod komunikację, zieleń urządzoną, tereny rekreacyjno – wypoczynkowe;
- 4) realizację obiektów i urządzeń infrastruktury technicznej,
- 5) realizację obiektów stanowiących zaplecze budowy dla realizowanej inwestycji.

Rozdział 13

Stawki procentowe

§ 17. Na podstawie art.36 ust.4 ustawy z dnia 27 marca 2003 roku o planowaniu i zagospodarowaniu przestrzennym dla terenów przeznaczonych do zagospodarowania ustala się stawkę procentową służącą naliczeniu opłaty z tytułu wzrostu wartości nieruchomości w wysokości 30%.

Rozdział 14

Przepisy końcowe

§ 18. Traci moc w zakresie niniejszej uchwały miejscowy plan zagospodarowania przestrzennego uchwalony uchwałą nr XXX/168/08 Rady Miejskiej w Nowej Soli z dnia 25 kwietnia 2008 roku, opublikowaną w Dzienniku Urzędowym Województwa Lubuskiego nr 54, poz. 992 z dnia 02 czerwca 2008 roku.

§ 19. Uchwała wchodzi w życie po upływie 14 dni od daty ogłoszenia jej w Dzienniku Urzędowym Województwa Lubuskiego.

Przewodniczący Rady
Miejskiej w Nowej Soli

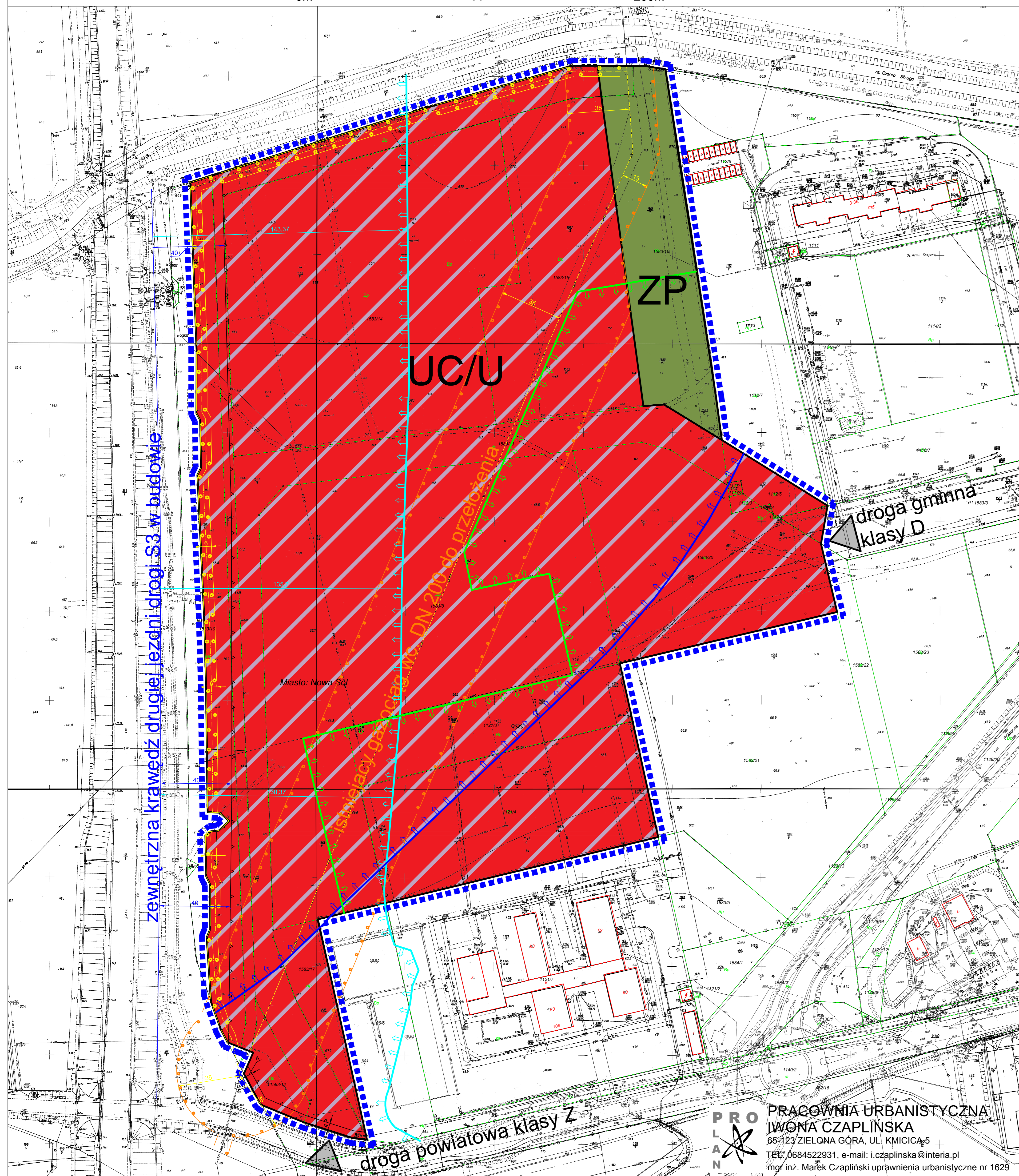
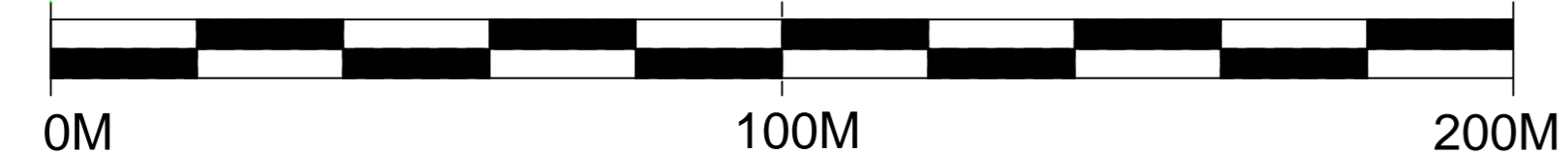
Piotr Szyszko

MIEJSCOWY PLAN ZAGOSPODAROWANIA PRZESTRZENNEGO MIASTA NOWA SÓL DLA TERENU POŁOŻONEGO WZDŁUŻ DROGI KRAJOWEJ S3

RYSUNEK PLANU - ZAŁĄCZNIK NR 1

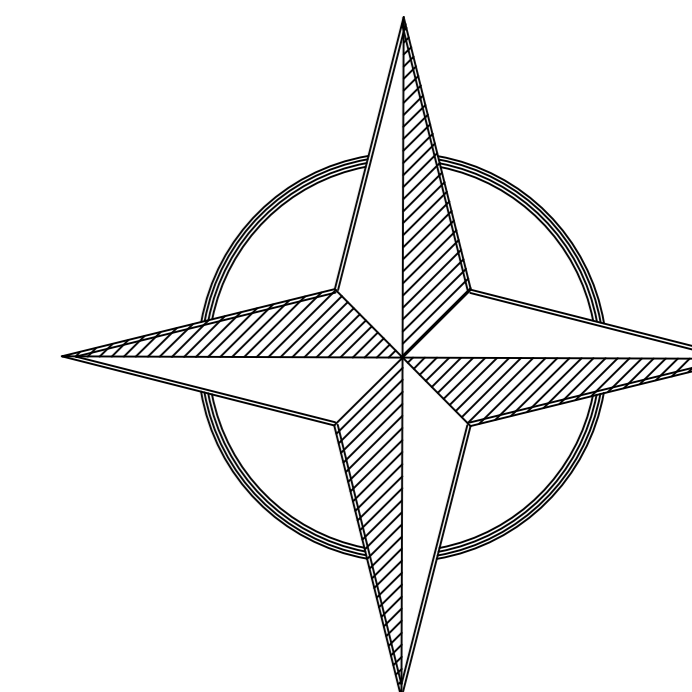
SKALA 1:1000

PODZIAŁKA LINIOWA

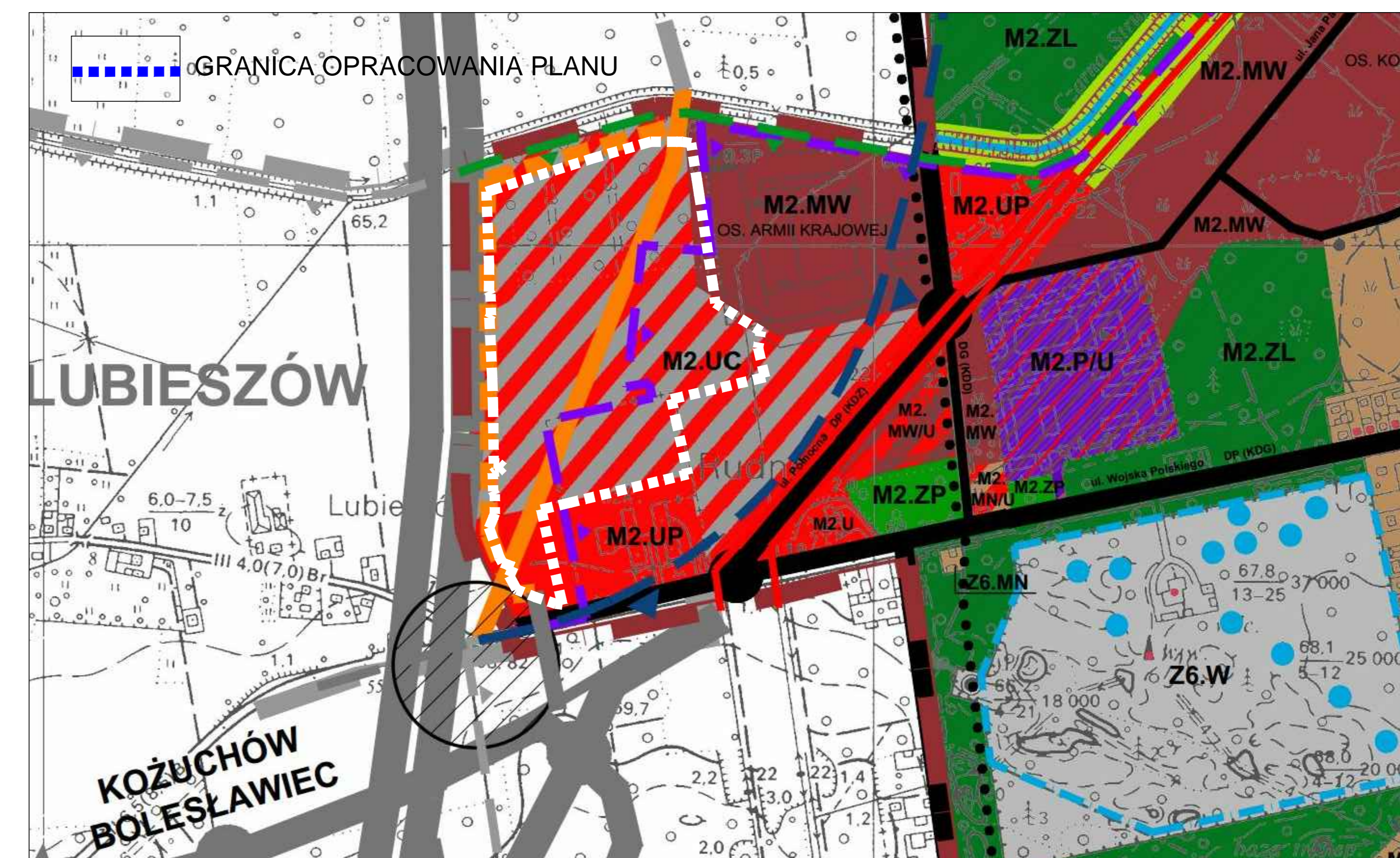


OZNACZENIA:

- GRANICA OPRACOWANIA PLANU
- TEREN STREFY OCHRONY POŚREDNIEJ UJĘCIA WODY PODZIEMNEJ W NOWEJ SÓL
- LINIE ROZGRANICZAJĄCE
- NIEPRZEKACZALNE LINIE ZABUDOWY
- UC/U** TEREN ROZMIESZCZENIA OBIEKTÓW HANDLOWYCH O POWIERZCHNI SPRZEDAŻY POWYŻEJ 2000 M² I USŁUG OGÓLNOMIEJSKICH
- ZP** TERENY ZIELENI URZĄDZONEJ
- ISTNIEJĄCY GAZOCIĄG WYSOKIEGO CIŚNIENIA DN200 PN 6.3MPA ZE STREFĄ KONTROLOWANĄ
- PLANOWANA SIĘĆ GAZOWA WYSOKIEGO CIŚNIENIA ZE STREFĄ KONTROLOWANĄ O SZEROKOŚCI 6,0M
- TERENY PODLEGAJĄCE OCHRONIE AKUSTYCZNEJ OD DROGI EKSPRESOWEJ S3
- GRANICA GŁÓWNEGO ZBIORNIKA WÓD PODZIEMNYCH NR 302, KTÓRY ZLOKALIZOWANY JEST NA CAŁYM OBSZARZE OBJĘTYM PLANEM
- GRANICA TERENU STREFY OCHRONY POŚREDNIEJ UJĘCIA WODY PODZIEMNEJ W NOWEJ SÓL O PODWYŻSZONYCH WARUNKACH OCHRONY
- PROPOZYCJA POWIĄZAŃ UKŁADU KOMUNIKACYJNEGO Z UKŁADEM ZEWNĘTRZNYM



WYRYS ZE STUDIUM UWARUNKOWAŃ I KIERUNKÓW ZAGOSPODAROWANIA PRZESTRZENNEGO MIASTA NOWA SÓL



PRO PLAN
PRACOWNIA URBANISTYCZNA
IWONA CZAPLIŃSKA
65-123 ZIELONA GÓRA, UL. KMICICA 5
TEL: 0684522931, e-mail: i.czaplinska@interia.pl
mgr inż. Marek Czaplinski uprawnienia urbanistyczne nr 1629

Załącznik Nr 2 do uchwały Nr LXVIII/548/18
Rady Miejskiej w Nowej Soli
z dnia 27 września 2018 r.

ROZSTRZYGNIĘCIE

o sposobie rozpatrzenia nieuwzględnionych przez Prezydenta uwag do projektu miejscowego planu zagospodarowania przestrzennego miasta Nowa Sól dla terenu położonego wzdłuż drogi S3

Rozstrzygnięcia dokonano na podstawie art. 20 ust. 1 ustawy z dnia 27 marca 2003 r. o planowaniu i zagospodarowaniu przestrzennym (t.j. Dz. U. z 2017 r., poz. 1073).

W związku z art. 20 ust. 1 ustawy z dnia 27 marca 2003 r. o planowaniu i zagospodarowaniu przestrzennym (t.j. Dz. U. z 2017 r., poz. 1073 ze zmianami), stwierdza się, że do projektu miejscowego planu zagospodarowania przestrzennego miasta Nowa Sól dla terenu położonego wzdłuż drogi S3, nie zostały złożone uwagi.

Przewodniczący Rady
Miejskiej w Nowej Soli

Piotr Szyszko

Załącznik Nr 3 do uchwały Nr LXVIII/548/18
Rady Miejskiej w Nowej Soli
z dnia 27 września 2018 r.

Rozstrzygnięcie

o sposobie realizacji, zapisanych w projekcie miejscowego planu zagospodarowania przestrzennego miasta Nowa Sól dla terenu położonego wzdłuż drogi S3, inwestycji w zakresie infrastruktury technicznej należącej do zadań własnych gminy oraz zasadach ich finansowania

Rozstrzygnięcia dokonano na podstawie art. 20 ust. 1 ustawy z dnia 27 marca 2003 r. o planowaniu i zagospodarowaniu przestrzennym (t.j. Dz. U. z 2017 r., poz. 1073 ze zmianami).

Realizacja infrastruktury technicznej będzie odbywać się w oparciu o wszelkie możliwe źródła pozyskania funduszy na ten cel, środków własnych oraz partycypacji inwestorów indywidualnych.

W pierwszej kolejności należy podjąć realizację infrastruktury w rejonach:

- a) realizujących cele publiczne oraz sprzyjających rozwojowi miasta,
- b) położonych najbliżej istniejącej infrastruktury i o najdogodniejszych finansowo możliwościach jej realizacji,
- c) z dużym istniejącym zapotrzebowaniem.

Przewodniczący Rady
Miejskiej w Nowej Soli

Piotr Szyszko